

# 2009 年台語能力檢定模擬試題 網路版

(Kan-tann 提供 hōo 個人使用，若欲公開播送、使用，請先取得書面 ê 授權)

網路版模擬試題 kan-tann 提供題型 ê 範例，若 beh ài 完整 ê 模擬試題，請購買《台語能力檢定考試實務導論》(國立成功大學文學院台灣語文測驗中心編著，亞細亞國際傳播社出版)



# 1. 閱讀測驗 模擬試題

## (a) 詞彙 kap 測驗 (b) 閱讀理解

本節測驗時間：70 分鐘。

配分：每題 3 分，攏總 180 分。

佇 tsit 个測驗內底，分做「詞彙 kap 語法測驗」、「閱讀理解」2 種題型，總共 60 題單選題。

「詞彙 kap 語法測驗」有 36 題單選題；「閱讀理解」有 8 篇文章，每 1 篇文章有 3 个问题，攏總 24 題單選題。

單選題 kan-tann 有 1 个較符合台語語法、語意俗語用 ê 上適當 ê 答案。請考生 kā 答案用 2B 鉛筆劃佇答案紙頂頭正確 ê 空格仔內底。

答著 1 條 tiòh 3 分，m̄ 著 1 條扣 1 分，無作答 ê 題目無 tiòh 分嘛無扣分，若是袂曉的題目請 m̄ 作答。



## (a) 詞彙kap語法測驗

1. 請問下面佢 1 句 無合台語ê語法？  
 (A) 你有去過日本--bô (B) 你有去過日本--mā (C) 你有去過日本--hiooh  
 (D) 你有去過日本--honnh
2. 「阿爸禮拜 tshuā 小弟去 peh 山，佇山 kha 看 tiòh \_\_\_ 蛇，害伊驚 kah tsit-má iáu phih-phih-tshuah。」請問空格仔內揀佢一个上適當？  
 (A) 一條 (B) 一尾 (C) 一隻 (D) 一支
3. 「一个 tsa-poo 人佇店門口行來行去，頭家去 kā 講：人客內底先坐一下，『咱』m̄知是欲食 mih-kiānn，抑是欲等--人？」請問 tsit 句話內底 ê 「咱」是啥物意思？  
 (A) 恁 (B) in (C) 阮 (D) 你
4. 「阿足 kap 阿彩 tsit 對 tang-sāi-á，親像親姊妹，予人足欣羨。」請問「tang-sāi-á」是啥物關係？  
 (A) 姪仔 kap 姑仔 ê 關係 (B) 姨仔 kap 兄嫂仔 ê 關係 (C) 兄嫂仔 kap 姑仔 ê 關係 (D) 弟婦仔 kap 兄嫂仔 ê 關係
5. 「恁兩人行 hiah 久 ah，庚帖 (kenn-thiap) 有討--無 ah？」請問 tsit 句內底「庚帖」會使換做啥物？  
 (A) 回帖 (B) 母舅帖 (C) 八字帖 (D) 紅紙帖
6. 請問下面佢一句 無合台語ê語法？  
 (A) 阿生明仔載有來台南 (B) 阿生今仔日有來台南 (C) 阿生明仔載會來台南  
 (D) 阿生今仔日會來台南
7. 「若講安仔實在歹運，tann-tsiah 領著工錢，就去 tú 著 \_\_\_，予伊 1 月日 ê 艱苦，tsū 按呢 oo-iú 去。」請問空格仔內揀佢一个上適當？  
 (A) tsing-piàng (B) m̀ng-s̀ng (C) s̀t-á (D) b̀ng-khòng

※ 參考答案：1. (B) 2. (B) 3. (D) 4. (D) 5. (C) 6. (A) 7. (A)

## (b) 閱讀理解

1930 年代黃石輝 kap 郭秋生 in 認為用「中國白話文」無法度適用佇大多數講「台灣話」ê 台灣人身上，而且 hiàng 時 ê 台灣人 tui「中國語」無熟手，koh khah 無法度書寫中國白話文，所以主張用台灣話文來創作台灣文學，引起反對陣營 ê 筆戰，路尾發生「台灣話文 kap 鄉土文學論戰」。Tsit 場論戰內底，贊成派 ê 人雖然有寡台灣話文 ê 創作，m̄-koh 數量 siunn 少，tui 文壇 ê 影響力真有限；koh 因為台語漢字使用無標準化，tsham 日本政府實施皇民化運動，限制漢字等種種 ê 原因，路尾 tsit 項台灣話文運動 suah 來 suah 鼓。

1960 年代王育德佇日本發行 ê 《台灣青年》雜誌內底 ê 「台灣話講座」專欄，提出台語書寫 ê 新主張：「漢羅合用」，1977 年鄭良偉 kap 李豐明佇美國創刊《台灣語文月報》，kā 漢字傳統 kap 白話字傳統正式結合，到 kah 1990 年代初期，台語用漢羅書寫 ê 勢面，才 tàuh-tàuh 仔形成。漢羅合用主要 khioh 漢字 kap 白話字 ê 優點，延續 2 種文字後壁 ê 文化觀點，所以得著濟濟人 ê 支持，kiau 台語文學運動者 ê 推 sak，tsiànn-tsò 現此時台語文書寫 ê 主流。

請根據頂面 ê 文章回答問題：

1. 請問 tsit 篇文章主要 ê 論點是啥物？
  - (A) 台語文漢羅書寫主流 ê 來源
  - (B) 皇民化運動 kap 台灣話文論戰
  - (C) 台灣話文運動失敗 ê 原因
  - (D) 黃石輝 kap 郭秋生對台灣話文 ê 主張
2. 1960 年代就主張「漢羅合用」ê 是啥物人？
  - (A) 鄭良偉 (B) 蔡培火 (C) 李豐明 (D) 王育德
3. 1930 年代 ê 台灣話文運動 suah 鼓 ê 原因，下面佗一項是正確？
  - (A) 漢羅合用
  - (B) 無用「中國白話文」書寫
  - (C) 台語漢字 ê 使用無法度標準化
  - (D) 贊成派 ê 人無人用台灣話文創作

※參考答案：1. (A) 2. (D) 3. (C)

## 2-1. 聽力測驗 模擬試題

### (a) 對話選擇題 (b) 演說選擇題

本節測驗時間：約略 40 分鐘，以實際錄音時間為準。

配分：每題 3 分，攏總 120 分。

佇 tsit 个測驗內面咱有分做「對話」kap「演說」2 種題型，攏總 40 條選擇題。第 1 條到第 24 條是「對話選擇題」，第 25 條到第 40 條是「演說選擇題」，請照順序回答。

考生會當參考「問題 kap 答案選項」，kā 答案用 2B 鉛筆劃佇答案紙頂頭正確 ê 空格仔內底。答著 1 條 tiòh 3 分，m̄ 著一條扣 1 分，無作答 ê 題目無 tiòh 分嘛無扣分，若是 bē 曉 ê 題目請 mài 作答。



(a) 對話選擇題

【對話第一段】

問題第 1 條：根據對話，台北到高雄 ài 佬久？

- (A) 80 分鐘
- (B) 90 分鐘
- (C) 100 分鐘
- (D) 120 分鐘

【對話第二段】

問題第 2 條：請問 tsit 句對話，huah 掛號 ê 上有可能是啥物人？

- (A) 醫生
- (B) 護士
- (C) 生分人
- (D) 提批 ê

【對話第三段】

問題第 3 條：請問，問路 ê 人面向啥物方向？

- (A) 東
- (B) 南
- (C) 西
- (D) 北

【對話第四段】

問題第 4 條：根據對話，佢一个選項上適當？

- (A) 今仔日 khah bē kuânn
- (B) 明仔載變 koh khah kuânn
- (C) 今年 khah 慢 kuânn
- (D) 舊年 kuânn khah 久

【對話第二十段】

問題第 22 條：根據對話，紹介這項科學新知 ê 人是 uì 佗位得著 tsit 項消息 ê？

- (A) 電視新聞
- (B) 聽 lah-jih-oh
- (C) 報紙抑是雜誌
- (D) 別人 kā 講--ê

問題第 23 條：請問 tsit 項科學新知 ê 標題上可能是下面佗一个？

- (A) 動物 ê 心電感應
- (B) Kanada 人上 kah-i ê 飲料
- (C) 「偷看」別人 teh 想啥
- (D) 光纖 kah 大腦皮層

問題第 24 條：根據對話，請問 tsit 項研究 ê 結論是啥？

- (A) Kanada 人上 ài 用光纖 lim 飲料
- (B) 人咧 kah-i 一項物件 ê 時，頭腦攏會 khah 活動
- (C) 利用光線控制，會當予 80% ê 人 kah-i kâng 一杯飲料
- (D) 分析腦部活動強弱程度 ê 模式，會使 suî 判斷一个人 ê 選擇

※參考答案：1. (B) 2. (D) 3. (C) 4. (A) 22. (C) 23. (C) 24. (D)

(b) 演說選擇題

【演說第一篇】

問題第 25 條：根據演說，佇台灣食刈包有 tang 會配啥物做伙食？

- (A) 粿仔湯
- (B) 四神湯
- (C) 豬血湯
- (D) 筍仔湯

問題第 26 條：根據演說，台灣人 ài 食刈包，是因為食刈包象徵啥物意涵？

- (A) 長歲壽
- (B) 真幸福
- (C) 會發財
- (D) 會升官

問題第 27 條：根據演說，佗一項講法是正確--ê？

- (A) 刈包 koh 叫做虎 kā 豬
- (B) 刈包 koh 叫做豬 kā 柑
- (C) 食刈包 ê 時定會叫咖啡
- (D) Hamburg 就是米國 ê 刈包

問題第 28 條：根據演說，佗一項講法是正確？

- (A) kan-nā 佇尾牙 ê 時才會食刈包
- (B) kan-nā 欲改運 ê 時才會食刈包
- (C) 刈包嘛號做台灣 ê Hamburg
- (D) 西方國家開始有真濟所在嘛 teh 賣刈包



【演說第二篇】

問題第 29 條：根據演說，上容易 tú 著「語義 ê 空白」ê，可能是下面佗一款人？

- (A) 人類學家
- (B) 翻譯者
- (C) 文化研究者
- (D) 歷史學家

問題第 30 條：根據對話，針對「語義 ê 空白」ê 講法佗一項正確？

- (A) 語義 ê 空白是一種超自然 ê 現象
- (B) 一種語言當中語義 ê 空白完全無法度 tshuē 著對應詞
- (C) 兩種語言接觸互相比較 ê 時，才會發現語義 ê 空白
- (D) 語義 ê 空白是一種文化理論

\* 參考答案：25. (B) 26. (C) 27. (A) 28. (C) 29. (B) 30. (C)

## 2-2. 聽寫測驗 模擬試題

本測驗攏總有 40 个雙音節以上 ê 語詞，每一個語詞攏會唸 3 遍。請以聽著 ê 語音，用教育部公佈 ê 台羅拼音正式版來書寫，聲調一律用本調 ê 調符表示，其中輕聲部份，請用雙 hyphen“--”表示。多音節語詞 ê 音節之間請用單 hyphen“-”表示。



## 語詞聽寫答案紙

## 准考證號碼：

作答時間：20 分鐘以內 配分：攏總 80 分

請用教育部公布 ê 台羅拼音正式版來書寫，聲調一律用本調 ê 調符表示。  
用藍色抑是黑色原子筆作答。

題號	答案	題號	答案
1	bí-phang	21	
2	tsè-tsō	22	
3	un-tsíng	23	
4	pat-im	24	
5		25	
6		26	
7		27	
8		28	
9		29	
10		30	
11		31	
12		32	
13		33	
14		34	
15		35	
16		36	
17		37	
18		38	
19		38	
20		40	

### 3. 口語測驗

#### (a) 看圖講古 (b) 朗讀測驗 (c) 口語表達

本節測驗時間：20 分鐘以內，實際以錄音時間為準。

配分：每題 20 分，攏總 120 分。

佇tsit个測驗內底分做「看圖講古」、「朗讀測驗」佻「口語表達」3種題型。

「看圖講古」攏總有 2 條，第 1 條是 1 格ê圖，第 2 條是 4 格ê圖，請根據圖ê內容來進行描述。每 1 條準備ê時間有 30 秒，講ê時間有 1 分鐘。佇時間 koh tshun 10 秒ê時，會「tng」1 聲kā咱提醒，1 分鐘若到，著愛結束。

「朗讀測驗」攏總有 2 篇文章，每一篇 300 詞以內，每一篇準備ê時間有 30 秒，朗讀ê時間是 2 分鐘。佇時間koh tshun 20 秒的時，會「tng、tng」2 聲kā咱提醒，2 分鐘若到，著愛結束。

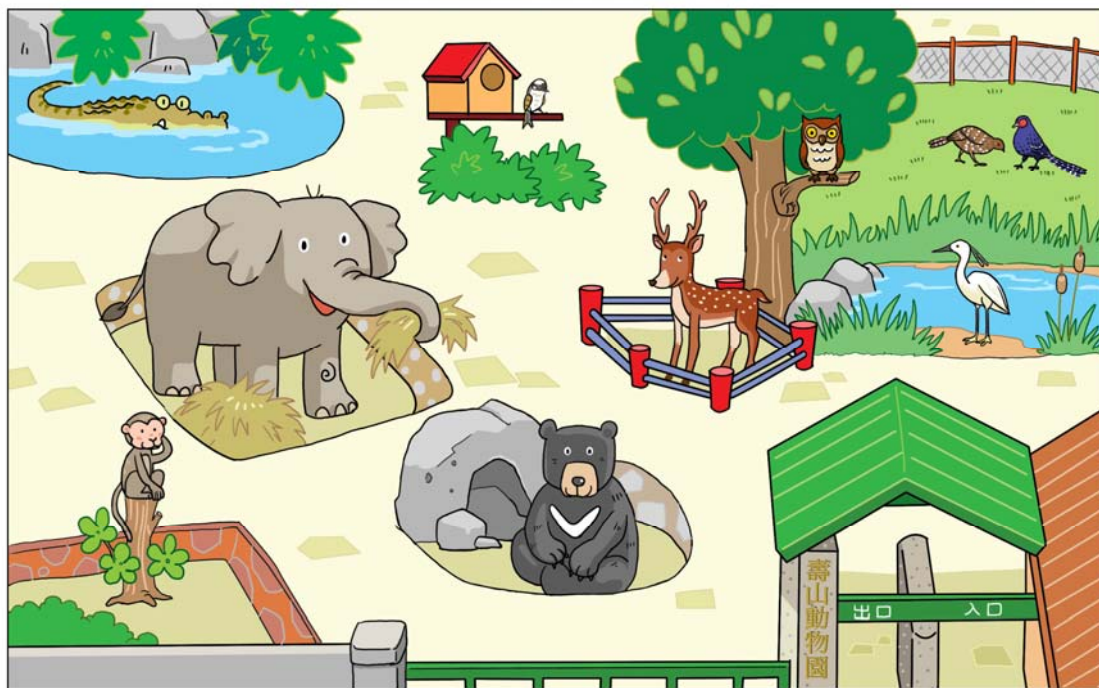
「口語表達」攏總有 2 條，請根據錄音ê問題來回答，每 1 條準備ê時間有 1 分鐘，回答ê時間是 2 分鐘。佇時間koh tshun 20 秒ê時，會「tng、tng」2 聲kā咱提醒，2 分鐘若到，著愛結束。

請注意聽錄音說明，按照指示回答。錄音機 m̄免家已操作，除了耳機、Mài-khuh 以外，其他設備請 m̄tín 動。

**監考人員宣布開始回答了後，才會當掀開試題。**

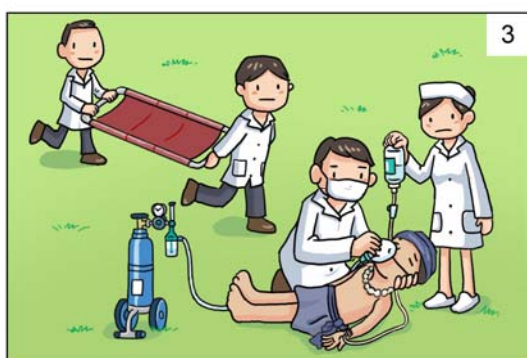
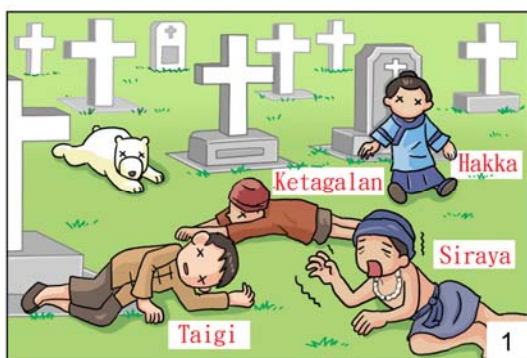
(a) 【看圖講古】

【第1條】



國立中央大學  
使用 NCKU Center for Taiwanese Languages Testing

【第 2 條】



## (b)【朗讀測驗】

講 tiòh 1895 年「李鴻章」hām「伊藤博文」簽訂馬關條約 liáu，包括台灣尾任巡撫「唐景崧」kap「丘逢甲」等人開始運作 beh 成立「台灣民主國」。唐景崧 in 所提倡 ê 台灣國，年號「永清」，面對清國 iáu 是像獨立宣言內底所寫 ê「恭奉正朔，遙做屏蕃」。意思是講，in 是真不得已 tsiah 策動台灣獨立，獨立 liáu in kâng-khuán 甘願做清國 ê「下腳手人」。因為唐景崧等頭人 m̄是真心為台灣建立民主國來奮鬥，莫怪 tng 日軍進攻到台灣，情勢一亂，tsia ê 頭人 tō 隨人「阿婆仔 làng-káng」、pau-hók--á khuán khuán leh 趕緊走 tng 去中國，tshun 正港 ê 台灣人留 tiàm 台灣抵抗日軍。俗語講：「牛知死，m̄知走，豬知走，m̄知死」。台灣牛雖然知影大禍臨頭，但是伊 kâng-khuán beh 留佇 tsit 塊土地奮鬥。

(改自蔣為文 2007《台灣元氣寶典》)



(c) 【口語表達】

Tsit-má 有真濟爸母、阿公阿媽攏 tuè 囡仔講華語，無欲講家己 ê 族群母語。請問你 tuì tsit 款現象有啥物看法？

